

MATHIEU Adrien

Session 2023

**CFA Emmanuel D'Alzon**

**BTS Fluides Énergétiques et Domotique**

**ETS Agniel ; Alès**

*Rapport d'activités en milieu professionnel*



Ets

**AGNIEL**



# **Remerciements**

La réalisation de ce rapport d'activités a été possible grâce au concours de plusieurs personnes à qui je voudrais témoigner toute ma gratitude

J'adresse mes sincères remerciements à Monsieur Slusarska Olivier, directeur des établissements Agniel, pour sa confiance qu'il m'a accordé ,ainsi que de la bienveillance dont il à fait part

Je remercie également le CFA Emmanuel D'Alzon , les professeurs et tous les intervenants responsables de ma formation, pour leur disponibilités, leur travail, et nous permettre ainsi de mener à bien notre projet !

# **SOMMAIRE**

## **PREMIÈRE PARTIE : PRÉSENTATION DE L'ENTREPRISE**

### **I. PRÉSENTATION DU GROUPE**

- A. Historique
- B. Forme juridique (société, SIRET, APE, Capital..)
- C. Chiffres clés (nombre d'agence, CA..)
- D. Les activités et certifications

### **II. PRESENTATION DE L'AGENCE (OU ÉTABLISSEMENT DU LIEU D'APPRENTISSAGE)**

#### **A. Présentation du contexte interne**

- 1. Présentation physique de l'entreprise (ou de l'agence)
  - a. Présentation des locaux
  - b. Présentation des outils de travail
  - c. Présentation des EPI
- 2. L'équipe de travail
  - a- L'organigramme et définition des postes et de leurs missions
  - b- Les contrats de travail, heures supplémentaires et repos
  - c- La communication interne
  - d- Les instances représentatives du personnel (le cas échéant)

#### **B. Présentation du contexte externe**

- 1. Localisation et zone de chalandise
- 2. La clientèle et le chiffre d'affaires
- 3. La concurrence
- 4. Les fournisseurs

## **DEUXIÈME PARTIE : LES ACTIVITÉS**

### **I. MON ÉVOLUTION DANS L'ENTREPRISE**

### **II. LE JOURNAL D'ACTIVITÉS**

### **III. DESCRIPTIF D'UNE ACTIVITÉ DÉTAILLÉE**

- A. Contexte de l'étude
- B. La procédure
- C. Interaction dans l'entreprise
- D. Compléments (le cas échéant)

## **CONCLUSION- Dernière page**

### **ANNEXES**

# **INTRODUCTION**

J'ai débuté un BTS FED option froid et traitement d'air au centre de formation Emmanuel d'Alzon à Nîmes dans le cadre d'une reprise d'études, après cinq ans de vie active.

Une décision survenue suite à la crise sanitaire. Mon ancienne activité que j'exerçais en interim avec un projet d'embauche, était devenue trop instable. Après plusieurs mois de réflexion j'ai préféré prendre les choses en main et reprendre mes études grâce aussi à une entreprise qui m'a épaulée dans cette démarche. Entreprise dans laquelle je suis actuellement.

J'ai choisi la voie du BTS car en ayant un déjà en ma possession (obtenu en 2016), dans le cadre d'une reprise d'études je voulais au minimum avoir le niveau de mon ancien diplôme.

Je me suis tourné vers l'institut Emmanuel d'Alzon sous les conseils de mon patron qui m'a suggérer plusieurs formations en lien avec l'entreprise.

Dans le cadre de ce rapport d'activité, je présenterais dans un premier temps l'entreprise Agniel puis mes activités

## PREMIÈRE PARTIE : PRÉSENTATION DE L'ENTREPRISE

### I. PRÉSENTATION DU GROUPE

#### A. Historique

L'entreprise Agniel a été créée en 1981 par Alain Agniel, dirigée depuis 2009 par Mr SLUSARSKA Olivier. Elle est spécialisée dans le secteur d'activité des travaux d'installation électrique dans tous locaux. Elle est située au 91 AV DES PINS D ALEP 30100 ALES

#### B. Forme juridique (société, SIRET, APE, Capital..)

<b>Forme juridique</b>	SARL (Société A Responsabilité Limitée)
<b>Gérant</b>	Mr SLUSARSKA Olivier
<b>Capital social</b>	30489,60 €
<b>SIRET</b>	32091959000069
<b>APE</b>	Travaux d'installation électrique dans tous locaux (4321A)
<b>Siège social</b>	91 AV DES PINS D ALEP 30100 ALES

#### C. Chiffres clés (nombre d'agence, CA..)

<b>Effectif</b>	67 collaborateurs
<b>Chiffre d'affaires (2019)</b>	7.036.630€

#### D. Les activités et certifications

Les établissements Agniel opèrent dans plusieurs domaines

- Électricité
- Climatisation ( installation/maintenance)
- Plomberie

Les certifications :



-**La qualification RGE QualiPV module Élec** est dédiée aux entreprises qui installent dans le respect des règles de l'art et par leurs moyens propres, la partie électrique des systèmes photovoltaïques raccordés au réseau électrique d'une puissance inférieure ou égale à 36 kV liés au bâtiment et sur le territoire français.

-**La qualification Qualifelec** remplit un rôle essentiel auprès de la maîtrise d'ouvrage. Elle lui permet de s'assurer que l'entreprise possède l'expérience professionnelle, les moyens techniques et humains suffisants pour la bonne exécution de ses travaux électriques et énergétiques. Elle éclaire les consommateurs dans le choix des entreprises, en lui permettant d'identifier leurs offres de prestations. Elle conforte, enfin, la confiance dans la relation client-entreprise.

-**QUALIBAT** a mis en place des certifications métiers, s'appuyant sur des référentiels spécifiques. L'entreprise ou l'artisan doit, non seulement satisfaire à tous les critères de la qualification, mais aussi fournir les modes opératoires, assurer la traçabilité complète des travaux réalisés et se soumettre régulièrement à des audits d'expertise destinés à contrôler sa maîtrise des processus de réalisation.

-**Le label RGE** : Il s'agit d'un label créé par l'Etat en 2011 pour attester de la qualité des services d'une entreprise, notamment son respect des normes législatives et des réglementations, et sa qualité d'exécution des travaux. Son objectif est de répondre aux enjeux de transition énergétique et d'économies d'énergies. Le label est réservé aux artisans et entreprises du bâtiment, spécialisés dans : les travaux d'efficacité énergétique en rénovation, l'installation d'équipements utilisant des énergies renouvelables.

## II PRÉSENTATION DE L'ETABLISSEMENT

### A. Présentation du contexte interne

#### 1) Présentation physique de l'entreprise

##### A) Présentation des locaux

Depuis le milieu de l'année 2021, l'entreprise Agniel siège dans de nouveaux locaux, toujours sur Alès. composées de la partie bureaux, la partie magasin/outillage ainsi qu'un parking pour les différents véhicules

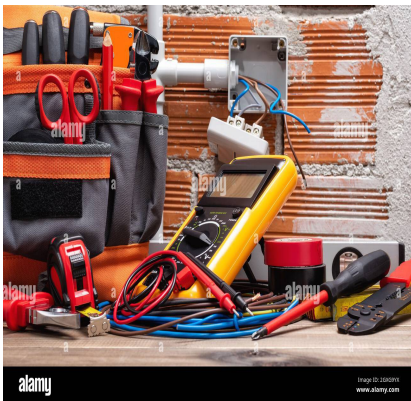


## B) Présentation des outils de travail



Nous avons à notre disposition une multitude d'outils:

- Les outils de base tels que les tournevis, les pinces, les mètres, les niveaux etc
- Les outils plus spécifiques comme les pompes à vide, détecteur de fuites, manomètres, multimètre.
- Et enfin les appareils électriques comme les visseuses, perceuses, disqueuses



Nous avons à notre disposition une multitude d'outils:

- Les outils de base tels que les tournevis, les pinces, les mètres, les niveaux etc
- Les outils plus spécifiques comme les pompes à vide, détecteur de fuites, manomètres, multimètre.
- Et enfin les appareils électriques comme les visseuses, perceuses, disqueuses



## C) Présentation des EPI



Les EPI utilisés dépendent de la nature du travail que l'on effectue. Cependant nous avons des EPI de base tels que les chaussures de sécurité, pantalon de travail, des gants. Ensuite en fonction de l'environnement où l'on évolue et de ce que l'on fait nous avons à disposition des casques anti-bruits, des lunettes de protection, des casques de chantier, des harnais en cas de travail en hauteur également

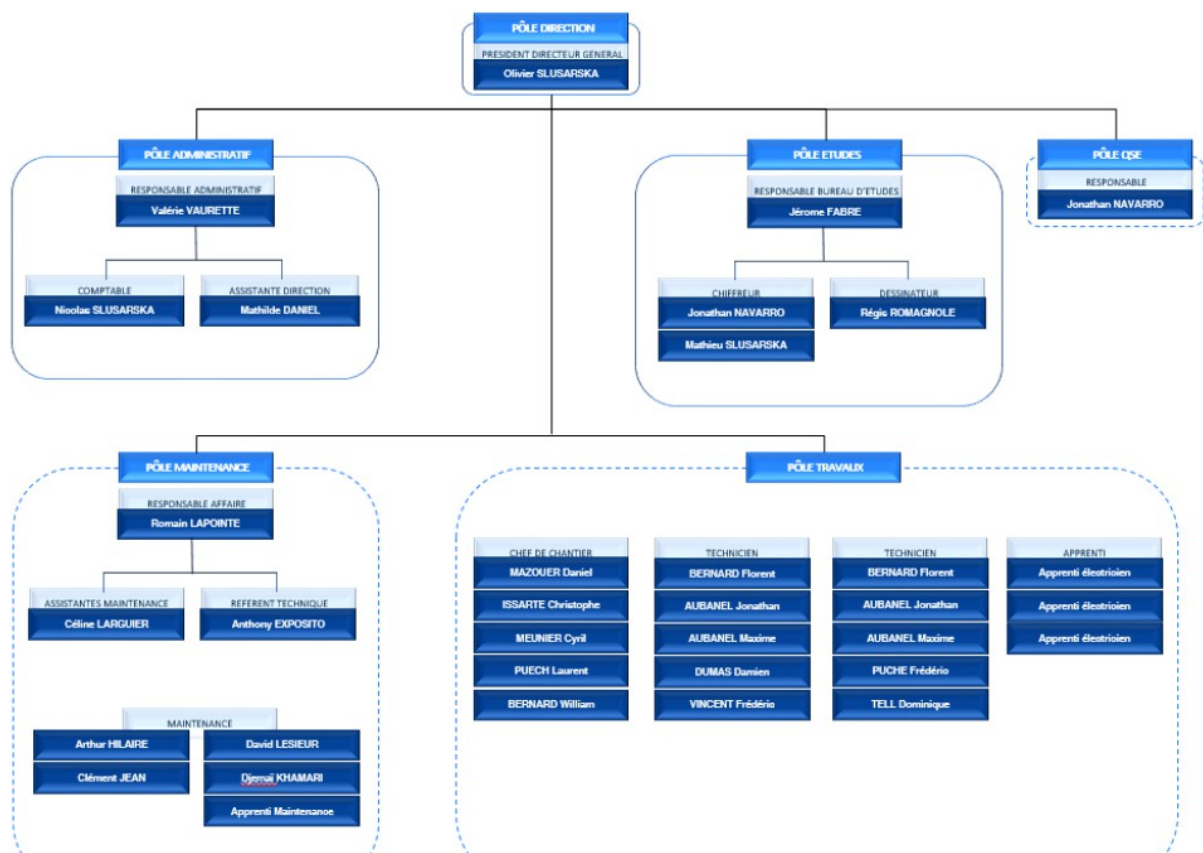


## 2) L'équipe de travail

Notre équipe de travail est composée d'une soixantaine de personnes, en comptant les interimaire, les apprentis

Ci dessous voici une évolutions de l'effectif de ces 3 dernières années ainsi que l'organigramme

Exercice	Encadrement	Étude	Administratif	Ouvriers	Apprentis	Intérimaires	Total
2019	3	2	4	15	4	10	37
2020	4	2	5	23	6	18	58
2021	6	3	8	23	8	19	67



### C) Les relations sociales

-Au sein de l'entreprise les contrats de travail utilisés sont principalement les Contrats à Durée Indeterminée les Contrats de Travail Temporaire et les Contrats d'Apprentissage

-Au niveau de la politique des ressources humaines : Le temps de travail est de 39 heures hebdomadaire. Les heures supplémentaires sont rémunérées ou à la demande des employés peuvent être récupérées dans certains cas. La prise de congés se fait par demande écrite et l'employé a un retour de la validation dans les jours qui suivent

-Nous n'avons pas d'instances représentative du personnel

### D) La communication interne

La communication au sein de l'entreprise se fait essentiellement par une réunion le matin, avant de partir sur nos travaux respectifs. Nous briefons notre journée, nous évoquons les potentielles difficultés rencontrés la veille ou les problématiques que nous allons devoir gérer. Cette réunion se fait en présence du chef d'entreprise, des chargés d'affaires et des ouvriers.

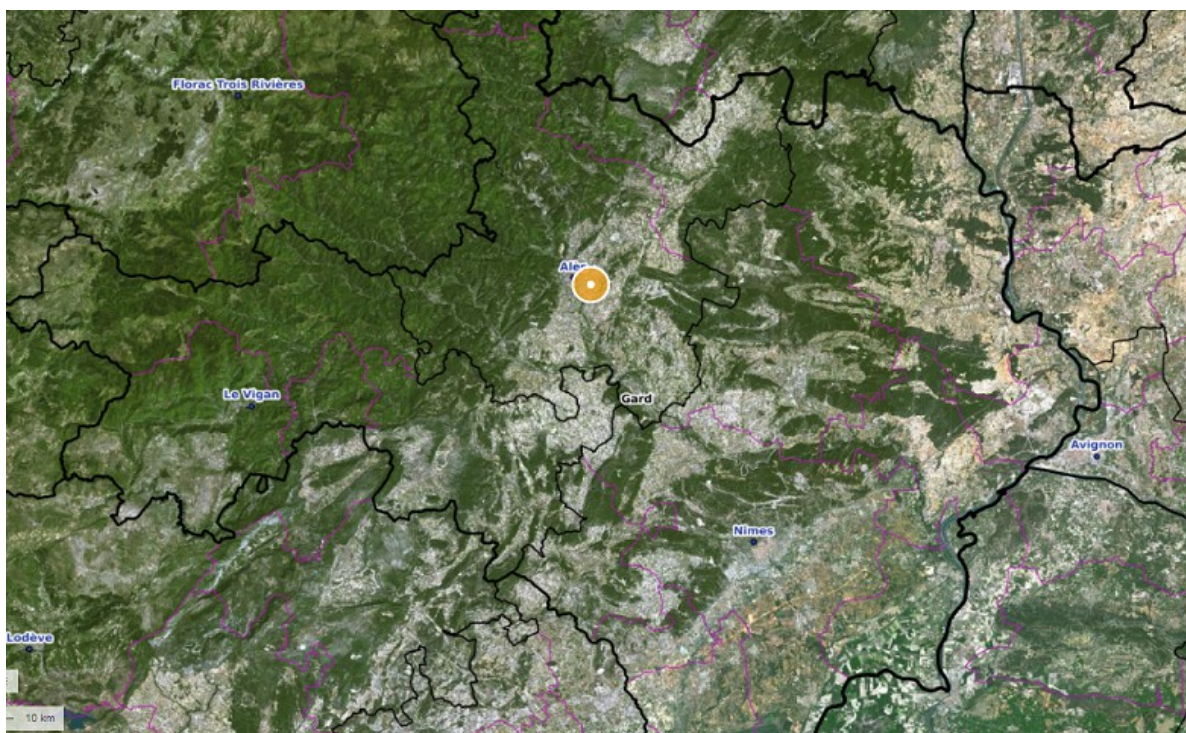
La communication se fait aussi par téléphone ou sms, les mails sont utilisés surtout dans la partie bureaucratique pour les transferts de dossiers par exemple.

## B) Présentation du contexte externe

### 1) Localisation et zone de chalandise

Pour rappel, l'entreprise est située, 91 avenue des pins d'Alep, 30100 Alès

Illustration de la localisation au niveau départemental

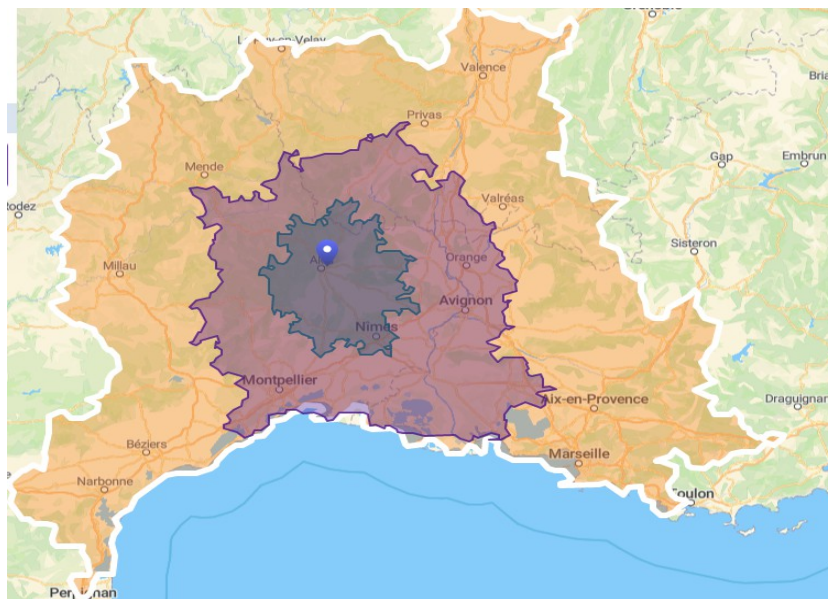


Ceci est notre principale zone de chalandise où s'effectue une majorité de nos activités, environ 60%, dans un périmètre équivalent à 45 minutes de route autour du bassin alésien

Nous intervenons également plus largement dans les zones secondaires représentées ici en violet. Cela représente environ 25% de notre activité

Le plus souvent dans la partie sud de cette zone, dans des villes comme Avignon, Montpellier, Beziers , proche de Marseille

Nous pouvons aussi être emmené à nous déplacer au delà pour des entretiens ou des dépannages via nos contrats avec certaines banques du sud de la France ( par exemple Narbonne, Perpignan etc) . Représenté en orange sur le plan et qui représente environ 15% de notre activité



#### LEGENDE :

 : Zone principale de chalandise

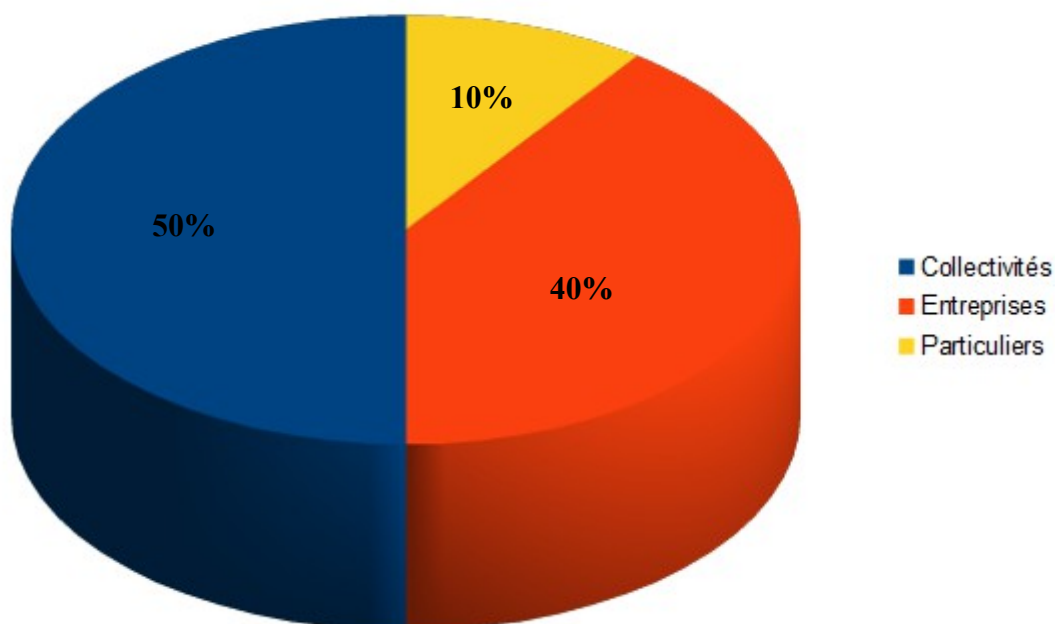
 : Zone secondaire de chalandise

 : Zone tertiaire de chalandise

## 2) La clientèle et le chiffre d'affaires

Notre clientèle est principalement composée d'entreprise et de collectivités, les particuliers représentent eux une minorité

On est sur une proportion de 50% de collectivités (collectivités locales etc), 40% d'entreprise (Banques par exemple) et 10% de particuliers



### Chiffre d'affaires consolidé groupe :

Exercice	Electricité	Climatisation	Plomberie	Second Œuvre	Contrats maintenance	SLUSARSKA HOLDING	Total
<b>2018 - 2019</b>	3 037 520 €	1 304 685 €	861 442 €	618 679 €	109 555 €	402 840 €	<b>6 334 721 €</b>
<b>2019 - 2020</b>	3 047 782 €	1 632 021 €	768 276 €	1 299 072 €	125 482 €	785 962 €	<b>7 658 595 €</b>
<b>2020 - 2021</b>	3 080 304 €	1 989 290 €	476 215 €	466 875 €	163 721 €	860 225 €	<b>7 036 630 €</b>

On peut remarquer le chiffre à tendance à progresser mais nous avons un petit peu souffert de la crise du covid avec un peu moins de chiffre d'affaire sur certains secteurs alors que certains comme la climatisation et les contrats de maintenance ont continué leur progression.

### 3)La concurrence

Dans le bassin alésien nous avons un bon nombres d'entreprises concurrentes sur le domaine d'activité d'Agniel .

Il y a des entreprises de climatisation /pompes à chaleur ,électricité comme Sarl COLLANGELEC, présente depuis 1992. Elle propose des services où nous ne sommes pas concurrents (photovoltaïque entre autres) Elle possède un bon nombre de marchés au sein d'enseignes qui leur font confiance sur le bassin alésien. Elle exerce notamment de nombreuses activités, en effet elle n'est pas spécialisé dans notre domaine.

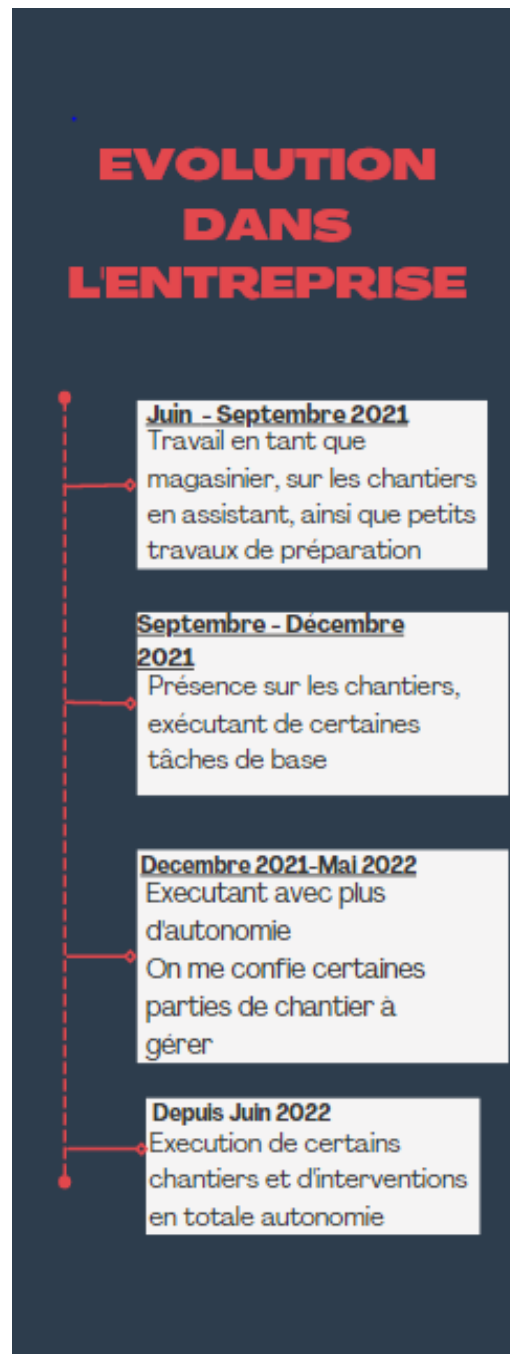
Du côté de l'électricité, il y a aussi quelques concurrents comme BOULZE SARL, présente depuis 1986. Elle possède des marchés sur de la rénovation, de la villa et du petit tertiaire. Elle propose des services tels que des installations photovoltaïques, de l'automatisme de portail et autres. Elle n'est pas non plus spécialisée complètement dans notre domaine

### 4.Les fournisseurs

<b>FOURNISSEURS</b>	<b>ADRESSE</b>	<b>OBJET</b>
REXCEL	594 Chem. de la Tourtugue, 30100 Alès	Materiel Electricité
CGED	1494 Chemin Sous St Etienne 30100 Alès	Matériel Electricité
SONEPAR	156 AVENUE PAVLOV 30900 Nîmes	Matériel Electricité
FIC	Z.I. De Bruèges 30100 Alès	Matériel Plomberie
HILTI	153 Allée Jean Anouilh 34000 Montpellier	Outillage (perceuses, disqueuses)

## DEUXIEME PARTIE : LES ACTIVITES

### I. MON EVOLUTION DANS L'ENTREPRISE



## II JOURNAL D'ACTIVITÉS

<b>SEMAINE TYPE</b>	<b>ACTIVITES</b>	<b>DESCRIPTIF</b>	<b>OBSERVATIONS</b>
<b>LUNDI</b>	MAINTENANCE CLIM CHEZ UN PARTICULIER	<p>Il fallait déposer les climatisation de l'appartement pour refaire passer les cuivres et les câbles ,reposer une goulotte par l'intérieur sur demande de la copropriété.</p> <p>Faire un pump down pour rapatrier tout le gaz et ainsi pouvoir tout déposer en sécurité</p>	Nous avons eu des contres temps car en repassant les cuivres par l'intérieur nous avons constaté qu'il n'était plus assez long pour le raccordement. Ce qui nous a valu de revenir le lendemain car nous n'étions pas équipé , ce n'était pas prévu
<b>MARDI</b>	MAINTENANCE CLIM CHEZ UN PARTICULIER	<p>Retour le mardi avec des cuivres neufs pour refaire l'installation ainsi que le matériel adéquat.</p> <p>Après avoir raccordé l'ensemble j'ai procédé à la mise en service de installation en tirant au vide et en faisant repartir le fluide dans l'installation . Suivi de tests de fonctionnement</p>	Cela nous à pris la matinée et nous avons ensuite fait l'après midi quelques petits travaux ainsi que d'aider au magasin de l'entreprise
<b>MERCREDI</b>	INSTALLATION D'UN BI-SPLIT CHEZ UN PARTICULIER	Analyse des passages possible pour les raccordement des cuivres et de l'alimentation, ainsi que de l'emplacement des unités intérieures et extérieure. Tirage des cuivres , raccordement et pose des deux unités intérieures dans 2 chambres, pose et raccordement du groupe extérieur. Vérification de la charge prévue pour l'installation. Raccordement et tirage au vide. Mise en service	Chantier qui s'est relativement bien déroulé, hormis quelques difficultés pour les passages dans les vieux murs en pierre. Chutes de morceaux de pierre obstruant le passage par exemple
<b>JEUDI</b>	RENOVATION ELECTRICITE ET CLIMATISATION POUR UN BATIMENT ADMINISTRATIF DE LA MAIRIE D 'ALES	Tirage des dernières longueurs de cuivres et nous avons commencé les soudures nécessaires à la continuité du circuit. Ainsi que le tirages des raccordement électriques	Soudure dans les combles delicats étant limités dans nos déplacements
<b>VENDREDI</b>	ENTRETIEN DE TOUTES LES CLIMATISATIONS D'UN BATIMENT ADMINISTRATIF	Pour finir la semaine nous avons procédé à l'entretien de 41 unités intérieures et des VRV à l'extérieur. Vérification du bon fonctionnement des unités, des éventuels bruits indésirables , nettoyage des filtres , ventilateurs et bouches de soufflage.	Nous avons relevé certains bruits de ventilateurs sur des unités intérieures. Et nous les avons notifiées pour pouvoir organiser d'éventuelles futures interventions



### III DESCRIPTIF D'UNE ACTIVITE DETAILLEE

#### A Contexte de l'étude

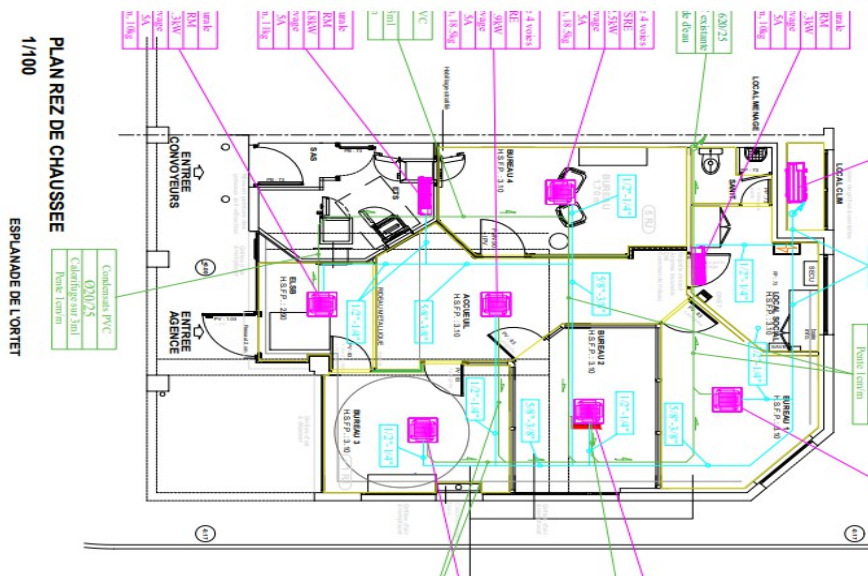
L'activité présentée va concerner la rénovation généralé d'une banque, plus précisément la caisse d'épargne de Saint Jean de Védas. Nous avons un contrat pour les installations et les maintenances CVC avec la caisse d'épargne Languedoc-Roussillon. Nous avons donc été sollicités par ces derniers pour prendre en charge le chantier et de sa partie en climatisation et en vmc

La banque se situe Esplanade de l'Ortet, 34430, Saint-Jean-de-Védas



Ci dessus, nous avons la devanture de la banque

Et ci dessous le plan de l'agence et où seront placées les unités intérieures



Le chantier comporte la partie dépose et la pose des nouvelles installations

## B La procédure

L'organisation du chantier est basée sur un planning avec tous les corps de métiers

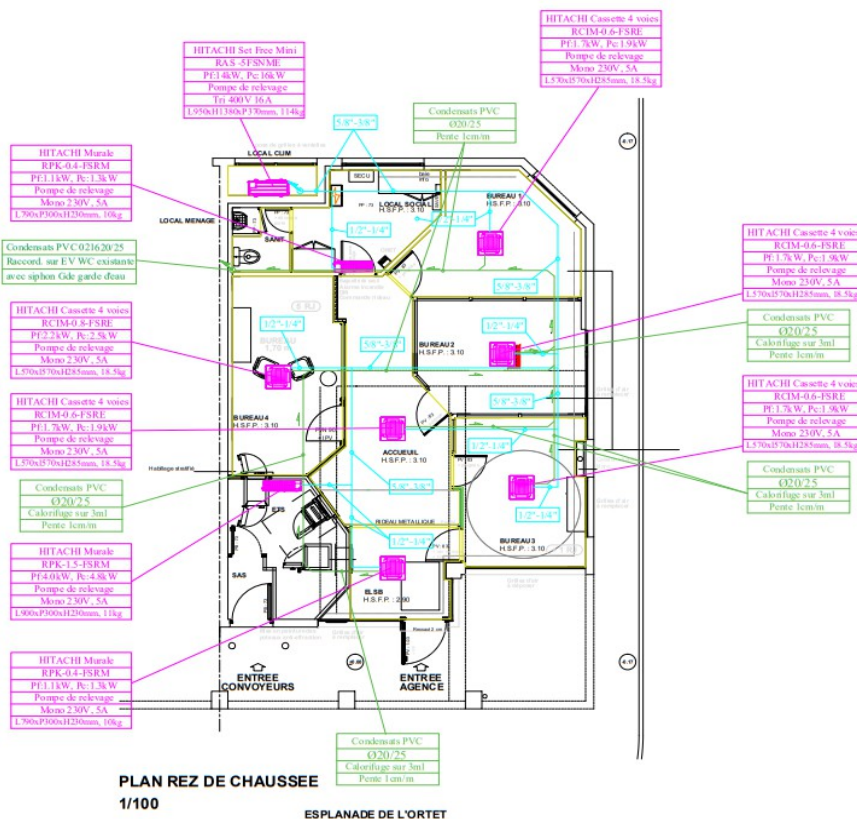
En ce qui nous concerne :

- A effectué la consignation et mise au vide des gaz de la climatisation le 17/10/2022
- A effectué l'ensemble des déposes des réseaux de climatisation et de CVC le 17/10/2022
- A effectué la dépose des cassettes plafonnieres et murales le 17/10/2022
- A effectué la dépose de la goulotte dans les sanitaires pour le 20/10/2022
  
- Mise en place des liaisons frigorifiques, pose de la CTA, pose des gaines galvanisé ... les 20 21 et 24/10/2022, attention aucune détérioration sur les flocages réalisés – à finaliser, compris pose de l'ensemble des renforts de support assurant la stabilité des ouvrages - à finaliser pour le 03/11/2022
- Mise en place des groupes et unités à partir du 24/10/2022 - à finaliser pour le 03/11/2022
- Contrôle et essais pour le 04/11/2022

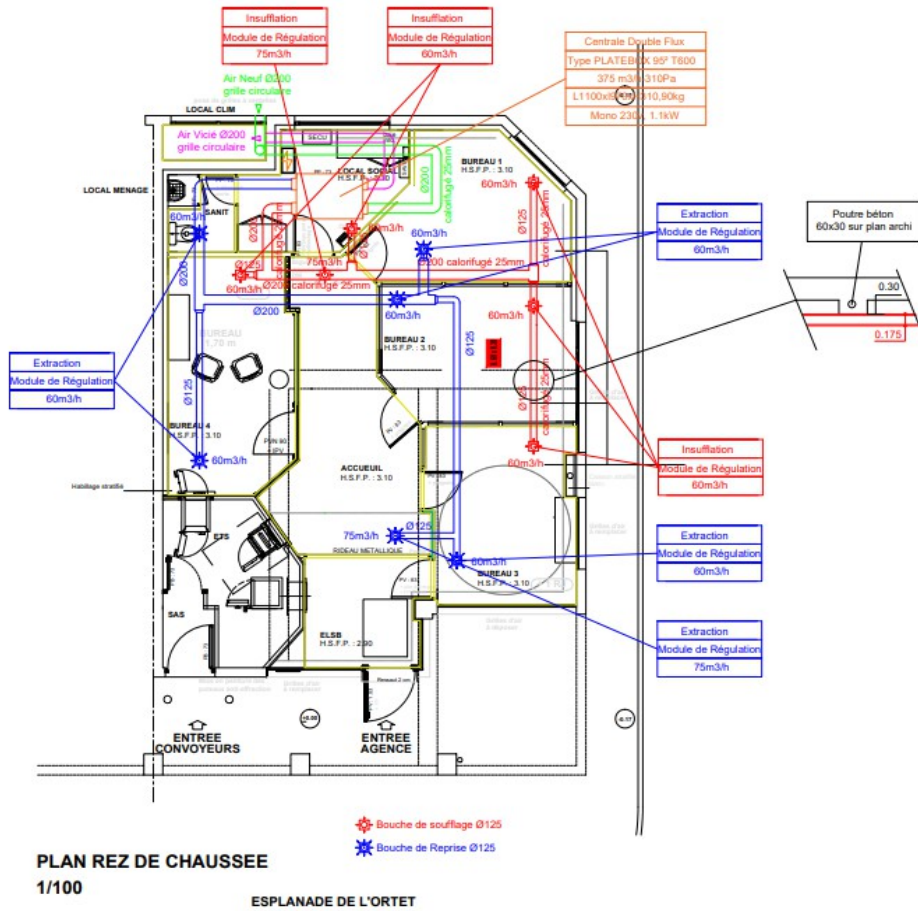
Le premier jour à été dédié à toutes les déposes de l'ancien réseau de climatisation, avec la récupération du gaz via une station de récupération, pour ensuite pouvoir déposer convenablement le réseau.

Par la même occasion nous avons pu commencer à organiser nos futures actions concernant la pose du nouveau réseau ainsi que des passages des réseaux vmc, qui eux seront neufs , via les plans que l'on nous a fourni

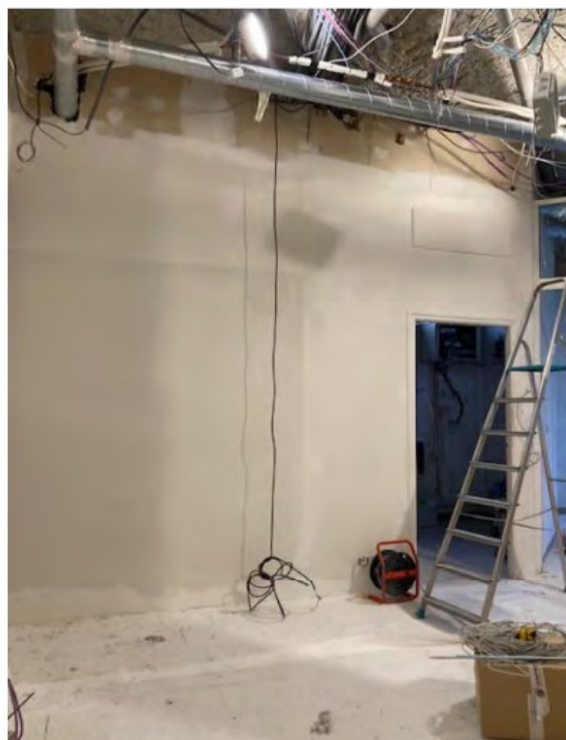
Au niveau de l'organisation, nous avons tous les éléments en notre possession. Le matériel que l'on a récupéré, qui avait été commandé en amont. Les différents plans (climatisation et vmc ) et les schémas frigorifiques.



Nous avons ci dessus le plan avec le détails des emplacements des différentes unités, des liaisons frigorifiques à utiliser, mais aussi des évacuations des condensats



Et ici le plan VMC avec les emplacements des différentes bouches de soufflage et de reprise. L'emplacement de la C.T.A qui sera dans le local technique ainsi que des grilles de rejets et d'aspiration d'air neuf.



Nous nous sommes répartie les différentes tâches, j'ai été chargé dans un premier temps de préparer les liaisons frigorifiques, pendant que mes collègues préparaient le réseau vmc. Comme on peut le voir sur les photo ci dessus, le fait qu'il n'y ai pas encore l'ossature du faux plafond nous facilite les différente tâches. Il est bien plus facile et rapide de poser les réseaux dans ces conditions .

(pas terminé)